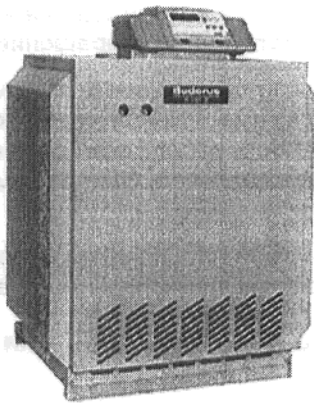
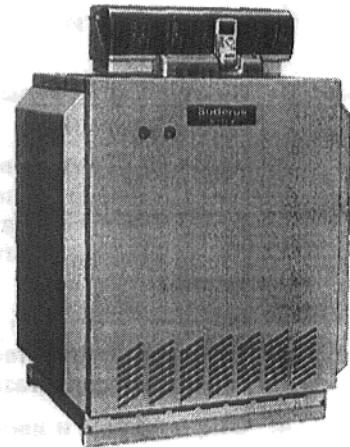


Инструкция по эксплуатации

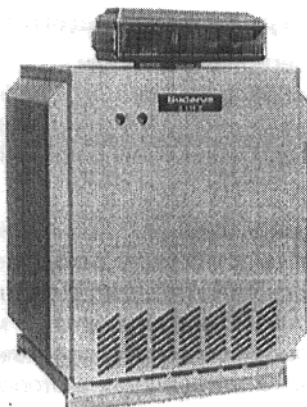
Специальные отопительные котлы G334 XZ, G334 XD на газовом топливе



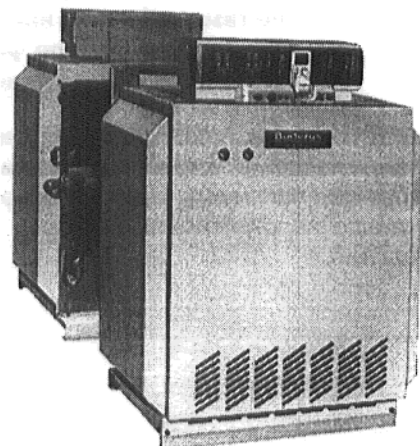
G334 XZ с HS 4201



G334 XZ с HS 4311



G334 XZ с HS 3320



G334 XD с HS 4311

Хранить для дальнейшего использования

Уважаемые заказчики,

специальные отопительные котлы G334 XZ и G334 XD на газовом топливе фирмы Buderus сконструированы и изготовлены в соответствии с новейшими технологическими разработками и правилами техники безопасности. При этом особое внимание было уделено удобству в эксплуатации.

Для оптимального, безопасного, экологичного и экономичного использования агрегата мы рекомендуем соблюдать указания по технике безопасности и положения инструкции по эксплуатации.



Указания по технике безопасности

- При запахе газа:
1. **Не допускать открытого огня! Не курить!**
 2. **Избегать образования искр! Не использовать электрические выключатели, а также телефоны, штекеры, звонки!**
 3. **Перекрыть главное запорное устройство системы подачи газа!**
 4. **Открыть окна и двери!**
 5. **Предупредить жильцов дома и покинуть здание!**
 6. **Находясь вне пределов здания, позвонить в предприятие газоснабжения или в специализированную фирму по отопительной технике!**

При наличии других опасных факторов немедленно перекрыть главное запорное устройство подачи газа и обесточить установку, например, отключив аварийный выключатель отопления, расположенный перед входом в котельную.

Помещение для установки агрегата/ котельная

Запрещается уменьшать в диаметре или перекрывать отверстия для притока и отвода воздуха.

Поблизости от отопительного котла запрещается хранить или использовать легковоспламеняющиеся материалы и жидкости.

Чтобы избежать повреждений котла, необходимо исключить загрязнение воздуха для горения галогено-содержащими углеводородами (которые содержатся, например, в распылительных баллонах, растворителях, моющих средствах, красителях, клею), а также пылью. Помещение для установки отопительного котла должно быть теплым и хорошо проветриваемым.

Проведение работ на отопительном агрегате

Работы по монтажу, подключению подачи топлива и линии отходящего газа, первый ввод в эксплуатацию, подключение электропитания, а также работы по уходу и техническому обслуживанию разрешается производить только силами специализированного предприятия. Работы на газопроводных узлах должны выполняться только специализированным предприятием, имеющим соответствующее разрешение.

Чистку и техническое обслуживание следует проводить один раз в год! При этом необходимо проверить исправность работы всей системы. Обнаруженные неисправности следует немедленно устранить.

Мы рекомендуем заключить контракт на техническое обслуживание со специализированным предприятием.

Инструктаж по принципу действия и эксплуатации

Предприятие, монтирующее агрегат, должно ознакомить пользователя установки с принципом действия и эксплуатацией системы отопления и передать ему соответствующую техническую документацию.

Устройство контроля отходящего газа

В соответствии с региональными или государственными предписаниями может быть установлено устройство контроля отходящего газа, например, при эксплуатации котла в крышной котельной.

Устройство контроля отходящего газа отключает подачу газа к горелке при выходе отходящего газа в помещение, где установлен агрегат, в результате чего горелка выключается. Примерно через 15 минут происходит повторное автоматическое включение горелки, если имеется потребность в отоплении.

В случае частого срабатывания устройства контроля защитного газа имеет место неисправность работы дымовой трубы или дымоходов отходящего газа. Для обнаружения и устранения неисправности необходимо привлечь специализированное предприятие.

Топливо

Природный газ, сжиженный газ

Включение котла G334 XZ

Проверка уровня воды в системе

- В открытых системах стрелка манометра должна совпадать с красной маркировкой.
- В закрытых системах стрелка индикатора манометра должна находиться в пределах зеленой маркировки.
- При необходимости долить воду и удалить воздух из всей системы.

В случае потерь воды во время эксплуатации воду доливать только постепенно и удалить воздух из всей системы. При частых потерях воды исследовать причину и немедленно устранить.

Ввод в эксплуатацию газовой горелки

- При устройстве регулирования HS 332x: перевести шлиц винта прозрачной крышки (Рис. 1) в горизонтальное положение, например, с помощью монеты. Снять прозрачную крышку, подав ее вперед.
- Установить переключатель "Работа" (Рис. 1 или Рис. 2) в положение I (ВКЛ).
- Медленно открыть запорный кран подачи газа.
- При устройстве регулирования HS 4201: открыть левую закрывающую крышку (Рис. 1).
- Установить регулятор температуры воды подающей линии котла (Рис. 1 или Рис. 2) в положение "AUT" или 80 °С. При наличии устройства регулирования конденсата осуществить настройку на желаемую температуру (мин. 50 °С).
- При HS 332x: установить прозрачную крышку; при HS 4201: закрыть закрывающую крышку.

Соблюдать указания инструкции по эксплуатации устройства регулирования!

Помеха:

- Если на кнопке подавления помех горит сигнальная лампа (Рис. 3), нажать кнопку подавления помех.

Индикация помехи производится дополнительно с помощью лампы помех горелки на устройстве управления или на дисплее.

- Если после многократного задействования кнопки подавления помех горелка не начинает работать, необходимо поручить устранение неисправности уполномоченной специализированной фирме.

Выключение котла G334 XZ

- Установить переключатель "Работа" (Рис. 1 или Рис. 2) в положение 0 (ВЫКЛ).
- Закрывать запорный кран подачи газа.

В случае, если отопительная установка при опасности замерзания не эксплуатируется, в том числе и при отключении по причине помехи, необходимо защитить установку от замерзания.

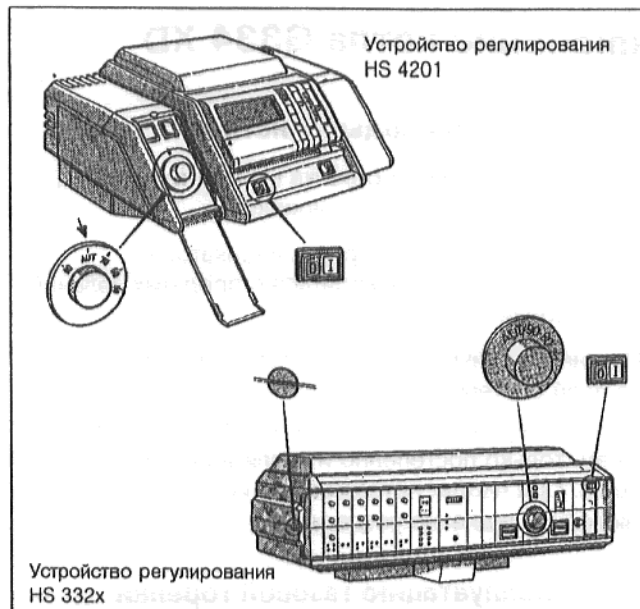


Рис. 1: Устройства регулирования HS4201 и HS 332x

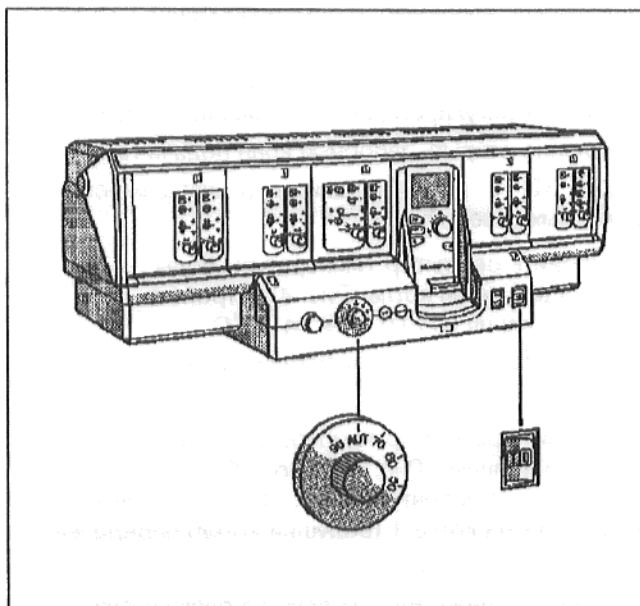


Рис. 2: Устройство регулирования HS 431x

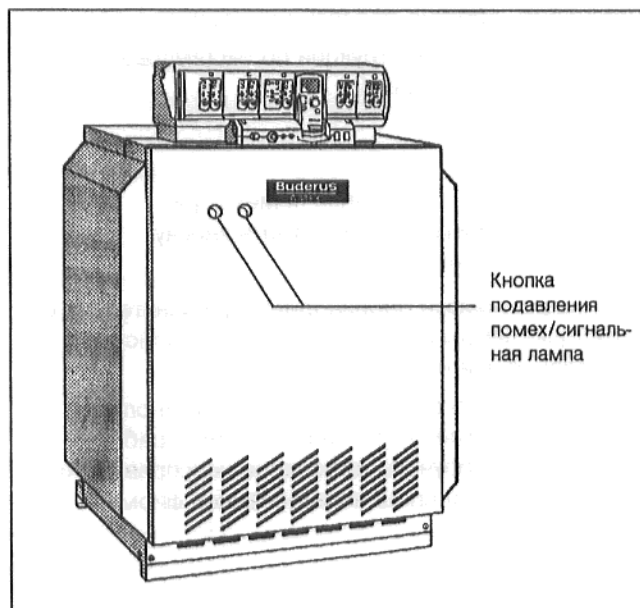


Рис. 3: Кнопка подавления помех

Включение котла G334 XD

Проверка уровня воды в системе

- В открытых системах стрелка манометра должна совпадать с красной маркировкой.
- В закрытых системах стрелка индикатора манометра должна находиться в пределах зеленой маркировки.
- При необходимости долить воду и удалить воздух из всей системы.

В случае потерь воды во время эксплуатации воду доливать только постепенно и удалить воздух из всей системы. При частых потерях воды исследовать причину и немедленно устранить.

Ввод в эксплуатацию газовой горелки

- При устройстве регулирования HS 332x: перевести шлиц винта прозрачной крышки обоих устройств регулирования (Рис. 4) в горизонтальное положение, например, с помощью монеты. Снять прозрачную крышку, подав ее вперед.
- Установить переключатель "Работа" (Рис. 4) обоих устройств регулирования в положение I (ВКЛ).
- Медленно открыть запорный кран подачи газа.
- G334 XD с регулированием в зависимости от погодных условий:

Установить регулятор температуры воды подающей линии котла (Рис. 4) устройств регулирования на AUT или на 80 °С.

- G334 XDN с постоянным регулированием (2 x HS 3321):

Установить регулятор температуры воды подающей линии (Рис. 4) одного блока котла на желаемую температуру (мин. 50 °С). В результате режим блока котла 1 (ведущий котел) определен.

Установить регулятор температуры воды подающей линии (Рис. 4) другого блока котла (блок котла 2) примерно на 5 К ниже значения блока котла 1.

- При устройстве регулирования HS 332x: Установить обратно прозрачную крышку.

Соблюдать указания инструкции по эксплуатации устройства регулирования!

Помеха:

- Если на кнопке подавления помех горит сигнальная лампа (Рис. 5), нажать кнопку подавления помех.

Индикация помехи производится дополнительно с помощью лампы помех горелки на устройстве управления или на дисплее.

- Если после многократного задействования кнопки подавления помех горелка не начинает работать, необходимо поручить устранение неисправности уполномоченной специализированной фирме.

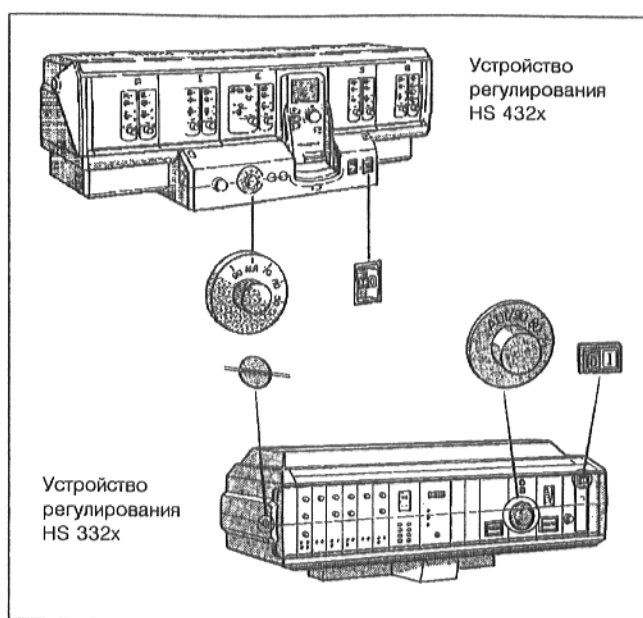


Рис. 4: Ввод в эксплуатацию газовой горелки

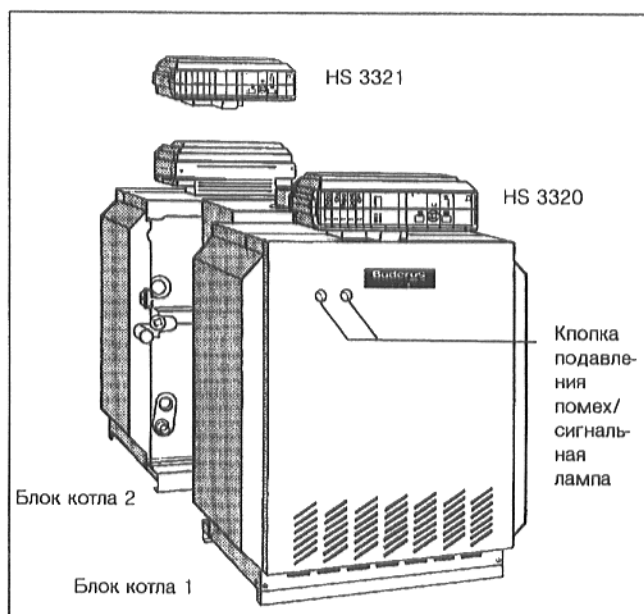


Рис. 5: G334 XDZ с устройствами регулирования HS 332x (G334 XDN с постоянным регулированием: 2 x HS 3321)

Выключение котла G334 XD

- Установить переключатель "Работа" обоих устройств регулирования (Рис. 4) в положение 0 (ВЫКЛ).

Если котел подключен к подходящему устройству отходящего газа (спросить на специализированной фирме!), в летнем режиме работы возможна эксплуатация котла также только с одним блоком котла: установить переключатель "Работа" (Рис. 4) на блоке котла 2 в положение 0 (ВЫКЛ).

- Закрыть запорный кран подачи газа.

В случае, если отопительная установка при опасности замерзания не эксплуатируется, в том числе вследствие отключения по причине помехи, необходимо защитить установку от замерзания.